

D

Atendiendo a Grados del
Séptimo al Noveno

Administración del Distrito

David Alvarez

Superintendente

Junta de Educación

Sr. Eduardo Rivera

Presidente

Sr. Michael Castillo

Vicepresidente

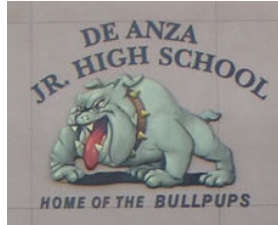
Sr. Enrique G. Alvarado

Secretario

Sr. Richard Cordero, Jr.

Sr. Salvador Pacheco, Jr.

Miembros



Escuela Intermedia De Anza

824 Blair Ave. • Calexico, CA 92231 • (760) 768-3950

Distrito Escolar Unificado Calexico

Rebecca Ayala-Rodriguez, Directora

<http://www.calexico.k12.ca.us>

Informe Escolar Anual 2006-2007

Publicado en el Año Escolar 2007-08

Declaración de Misión y Visión del Distrito

Visión:

Crearemos caminos académicos y un ambiente de apoyo que capaciten a nuestros estudiantes a alcanzar su potencial y sueños.

Misión:

Estamos comprometidos a aumentar el desempeño estudiantil a través de un programa instructivo efectivo y con propósito que envuelve a todos los estudiantes en un aprendizaje académico riguroso. Todo el personal contará con apoyo en el desarrollo de conocimiento y habilidades para realizar prácticas profesionales que lleven a los logros académico de nuestros estudiantes. Los padres, la comunidad y el personal trabajarán en colaboración para apoyar a los estudiantes a alcanzar sus metas personales, sociales y de carrera.

Mensaje de la Directora

De Anza es un lugar en donde los estudiantes, padres, y el personal pertenecen y pueden enorgullecerse como una "familia" en una variedad de experiencias de aprendizaje y crecimiento. Hay un sentido de "NOSOTROS" en donde todos trabajamos juntos en un espíritu de unidad para el beneficio de estudiantes, familia y nuestra comunidad. Estamos trabajando continuamente para desarrollar un sentido de cariño, respeto y compromiso los unos con los otros. Promovemos nuestro aprendizaje y nuestras normas altas en los salones en los campos de juegos y en todas las actividades (Presentaciones.) Seguiremos luchando por excelencia en todas las áreas y este deseo de alcanzar ocurrirá a través de compromiso y trabajo arduo, dirigido por un currículo poderoso y actividades extracurriculares envolventes (Espíritu.)

A través del mantenimiento de un ambiente seguro y del valor positivo de tomar riesgos, seguiremos produciendo aprendices entusiásticos que se interesan por ellos mismos y por otros y por sus hazañas futuras. En la Escuela de Intermedia De Anza somos los PUPS (cachorros), y representamos Orgullo, Unidad, Desempeño y Espíritu.

Declaración de la Visión de la Escuela

Nosotros los estudiantes, padres y empleados de la Escuela Secundaria De Anza, estamos comprometidos a promover estos ideales para un éxito aumentado de todas nuestras hazañas educativas:

Crecimiento hacia el desempeño académico alto de todos los estudiantes
Responsabilidad por nosotros mismos y otros
Oportunidad para prepararnos para metas futuras y de por vida
Voluntad de trabajar y perseverar porque "Fracaso NO es una Opción"
Amor y Respeto por nosotros mismos y otros
(En Inglés esto describe el Rugir de los Cachorros de la escuela.)



Perfil del Distrito y de la Escuela

El Distrito Escolar Unificado Callexico está localizado en la ciudad de Callexico la cual está a una corta distancia de la frontera internacional. La ciudad de Callexico está localizada dentro del Condado Imperial el cual yace en la región desértica sureste extrema de California. El distrito consiste de seis escuelas primarias, tres escuelas intermedias, una escuela secundaria regular, una escuela de educación de continuación y una escuela de estudio independiente.

La Escuela Intermedia De Anza atiende a niños en grados del séptimo al noveno y está comprometida a un programa curricular integrado y bicultural que se enfoca en el proceso de aprendizaje y dar como resultado un producto con significado, por lo tanto llevando hasta el máximo la oportunidad de cada estudiante para el éxito de por vida.

La Escuela Intermedia De Anza provee educación de calidad que promueve expectativas altas y autoestima positiva para todos los estudiantes y empleados. Para el año escolar del 2006-07, la escuela atendió a 1,024 estudiantes de los grados séptimos a noveno.

Matriculación de Estudiantes por Grupo Étnico

2006-07	
	Porcentaje
Afro-Americano	0.0%
Nativo Americano	0.1%
Asiático	0.7%
Caucásico	0.4%
Filipino	0.0%
Hispano o Latino	98.8%
Islaño del Pacífico	0.0%
Múltiple o Sin Respuesta	0.0%

Disciplina y Ambiente para el Aprendizaje

Un ambiente cálido y acogedor y un programa de aprendizaje efectivo proveen la base para el programa de disciplina de la Escuela Intermedia De Anza. La meta del programa de disciplina de la escuela es proveer a los estudiantes la oportunidad de aprender autodisciplina mediante un sistema de premios consistentes y consecuencias por su conducta. El personal trabaja con los padres para tratar los problemas de conducta de una manera positiva y productiva. Las reglas escolares son puestas en cada salón y la administración lleva a cabo una asamblea de disciplina al principio del año escolar para revisar las reglas escolares y asegurarse que los estudiantes entiendan las expectativas de la escuela. Las reglas y pólizas de la escuela son distribuidas a los padres y estudiantes en el Plan de Disciplina de Toda la Escuela y en el Compacto para Padres/Maestros, el cual explica las responsabilidades de cada partido en la educación de los estudiantes.

La tabla de Suspensiones y Expulsiones abajo ilustra el total de casos para los últimos tres años, y también un porcentaje de la matriculación. Suspensiones son expresadas en términos del total de infracciones, no el número de estudiantes suspendido, ya que algunos estudiantes pueden haber sido suspendidos en múltiples ocasiones. Expulsiones ocurren únicamente cuando son requeridas por la ley o cuando todas las otras alternativas son agotadas.

	Suspensiones y Expulsiones					
	Escuela			Distrito		
	04-05	05-06	06-07	04-05	05-06	06-07
Suspensiones	319	258	232	1101	1194	1190
Tasa de Susp.	26.4%	21.5%	22.7%	11.9%	12.4%	12.7%
Expulsiones	12	10	7	78	42	40
Tasa de Exp.	1.0%	0.8%	0.7%	0.8%	0.4%	0.4%

Se anima a los estudiantes a que participen en actividades extracurriculares, las cuales son una parte integral del programa educativo y promueven actitudes positivas, animan desempeño y asisten en la prevención de problemas de conducta.

La Escuela Intermedia De Anza ofrece a sus estudiantes la oportunidad de participar en deportes, drama (Estrellas De Anza), Club Live, Jóvenes para Cristo, Anuario, Liderazgo de la Escuela ASB, AVID, MESA, programas académicos y de enriquecimiento después de la escuela y el Proyecto de asesoramiento llamado Perro Vigilante.

La Escuela Intermedia De Anza tiene diversos programas de reconocimiento estudiantil que contribuyen al ambiente positivo de la escuela. Los estudiantes que muestran buena conducta y ninguna referencia por conducta son reconocidos de varias maneras en el salón. Asistencia es premiada al final del año escolar con certificados de Asistencia Perfecta. Desempeño académico es reconocido en forma mensual en una serie de asambleas de Estudiante del Mes en donde los estudiantes son reconocidos delante de sus compañeros y padres. También son premiados con certificados, certificados de regalo y otros premios. Premios de Lector Acelerado son dados cada tres meses a los estudiantes quienes van logrando sus metas de desempeño. Las "Rising Star" y la Iniciativa del Equipo de Excelencia premian a los estudiantes con camisetas por desempeño académico.

Liderazgo Escolar

El liderazgo en la Escuela Intermedia De Anza es una responsabilidad compartida entre la administración del distrito, la directora, personal instructivo, estudiantes y padres. La directora Rebecca Ayala-Rodríguez ha sido la directora desde el año 1996 en De Anza. Antes de asumir su posición en De Anza, la Sra. Ayala Rodríguez fue una subdirectora en De Anza. La directora dirige las operaciones diarias.

Los Equipos de Nivel de Grado coordinan con la directora y están compuestos por representantes de nivel de grados y se reúnen regularmente para enfocarse en asuntos de currículo y administrativos. Además oportunidades de liderazgo para el personal están disponibles con el Equipo de Liderazgo y Departamentos.

Envolvimiento de Padres

La Escuela Intermedia De Anza tiene un grupo activo de padres envueltos; muchos están en el plantel a diario. Nuestro Consejo Local de la Escuela y ELAC proveen apoyo continuo al plantel. Nuestra Póliza de Participación de Padres anima una variedad de actividades para incluir a los padres en el proceso educativo.

Información para Contactarnos

Los padres que deseen participar en equipos de liderazgo, comités escolares, actividades o ser voluntarios de la Escuela Intermedia De Anza pueden contactar la oficina central al (760) 768-3950.

Deberes del Maestro

El Distrito Escolar Unificado Callexico recluta y emplea los maestros más calificados con credenciales disponibles. Para el año escolar 2006-07, la Escuela Intermedia De Anza tuvo 47 maestros con credenciales completas que cumplían todos los requisitos de credenciales de acuerdo con las directrices del Estado de California.

	Estatus de Credenciales de Maestros			
	Escuela			Distrito
	04-05	05-06	06-07	06-07
Con Credenciales Completas	42	50	52	436
Sin Credenciales Completas	13	10	4	35
Trabajando Fuera de Materia	6	11	16	28

Mal asignaciones de maestros reflejan el número de asignaciones dentro de una escuela para las cuales el empleado certificado en la posición de instructivo o servicio (incluyendo posiciones que envuelven Aprendices del Inglés) no tiene un certificado o credencial reconocido legalmente.

Vacancias de maestros reflejan el número de posiciones para las cuales un empleado certificado designado no ha sido asignado al principio del año para el año completo.

Asignaciones Equivocadas/Vacancias			
	05-06	06-07	07-08
Asignaciones Equivocadas de Maestro de Aprendices del Inglés	16	12	5
Asignaciones Equivocadas de Maestros (Otro)	0	0	0
Asignaciones Equivocadas de Maestro	16	12	5
Posiciones Vacantes de Maestro	0	0	4

Maestros de Alta Calidad

El Acta Federal Sin Dejar Ningún Niño Atrás requiere que todos los maestros de materias principales cumplan con ciertos requisitos para ser considerados como "Altamente Calificados." Calificaciones mínimas incluyen: posesión de una Licenciatura, posesión de una credencial de instructivo apropiada para California y demostrar dominio en materias académicas principales.

Maestros que Cumplen con NCLB		
	% de Cursos Académicos Principales Enseñados por Maestros Cumpliendo NCLB	% de Cursos Académicos Principales que No son Enseñados por Maestros Cumpliendo NCLB
Escuela	80.6%	19.4%
Distrito	77.0%	23.0%
Esc. de Alta Pobreza en el Distrito	90.0%	10.0%
Esc. de Baja Pobreza en el Distrito	0.0%	0.0%

Capacitación al Personal

Miembros del personal edifican destrezas y conceptos de instructivo al participar en varias conferencias y talleres durante el año, luego comparten sus experiencias y conocimiento con sus colegas en el distrito. El distrito dedica tres días anualmente para capacitación del personal.

Tamaño de Clases

El tamaño promedio de clases varía por grado y área de materia enseñada. La tabla refleja el tamaño promedio de clases por grado y área de materia, como el número de clases ofrecidas en relación con su matrícula.

Distribución de Tamaño de Clase												
	Tamaño de Clase Promedio			Salones con:								
				1-20 Estudiantes			21-32 Estudiantes			33+ Estudiantes		
	05	06	07	05	06	07	05	06	07	05	06	07
Inglés	22	21	21	41	50	39	25	32	19	8	-	1
Matemáticas	25	23	26	20	31	15	21	22	20	10	3	7
Ciencias	28	26	25	7	8	10	20	22	18	9	4	4
Ciencias Sociales	25	22	23	4	5	6	4	3	5	2	2	-

Libros y Materiales Instructivos

El Distrito Unificado Calexico celebró una audiencia pública el 8 de noviembre de 2007, y determinó que cada escuela dentro del distrito tiene suficiente libros de texto de buena calidad, materiales instructivos, o equipo de laboratorio de ciencias en conformidad con el acuerdo *Williams versus el Estado de California*.

A todos los estudiantes incluyendo los estudiantes de Inglés se les dan sus propios libros de texto, o materiales instructivos en materias básicas, o ambos; para su uso en el salón y para llevar a casa. Los libros de texto y materiales suplementarios son adoptados de acuerdo con un ciclo desarrollado por el Departamento de Educación del Estado, haciendo de los textos escolares utilizados en la escuela los más actuales. Los materiales aprobados para su uso por el Estado son revisados por todos los profesores y se hace una recomendación a la Junta Escolar por un comité de selección compuesto por maestros y administradores. Todos los materiales recomendados están disponibles para los padres en la oficina del distrito antes de su adopción. La tabla muestra información sobre la calidad, la actualidad y la disponibilidad de los libros de texto y otros materiales instructivos utilizados en la escuela. **Nota: el distrito no tiene un libro de texto oficialmente aprobado en materia de salud y artes visuales y escénicas.** Los datos fueron actualizados a partir del 22 de mayo de 2008.

Libros Adoptados por el Distrito				
Niveles de Grado	Materia	Editorial	Año de Adopción	Suficiente
9no	Ciencias	Holt Rinehart	2007	Sí
9no	Ciencias	McDougal Littell	2007	Sí
7vo-8mo	Ciencias	Pearson/ Prentice Hall	2007	Sí
7mo	Historia/ Sociales	Glencoe	2006	Sí
7vo-8mo	Inglés/Artes del Leng.	Holt	2002	Sí
9no	Inglés/Artes del Leng.	Holt	2002	Sí
9no	Lenguajes Extranjeros	Glencoe/ McGraw Hill	2005	Sí
9no	Lenguajes Extranjeros	Prentice Hall	2005	Sí
7vo-8mo	Matemáticas	McDougal Littell	2001	Sí
9no	Matemáticas	McDougal Littell	2003	Sí

Acceso Adicional al Internet/Bibliotecas Públicas

El Distrito Escolar Unificado Calexico ofrece acceso gratuito a la Internet a disposición de todos los miembros de la comunidad en la sucursal principal de la Biblioteca Pública Enrique Camarena y en la Escuela de Secundaria Wm. Moreno Junior. Algunas empresas de la comunidad pueden ofrecer servicios de Internet a los usuarios que sean capaces de acceder a este servicio usando su equipo personal.

Progreso Anual Adecuado

Sin Dejar Ningún Niño Atrás (NCLB) es una ley federal aprobada en enero del 2002 que reautoriza el Acta de Educación Primaria y Secundaria (ESEA). Establece que todos los estudiantes (incluyendo a esos con desventajas socioeconómicas, son de grupos de raza minoritarias, tienen discapacidades o tienen una habilidad limitada del Inglés) en todos los grados deben cumplir con las normas estatales de desempeño académico para Matemáticas e Inglés/Artes del Lenguaje para el 2014. Las escuelas deben demostrar un "Progreso Anual Adecuado" (AYP) hacia esa meta. El Acta NCLB federal requiere que todas las escuelas y distritos cumplan con los siguientes requisitos de Progreso Anual Adecuado (AYP):

- Tasa de participación en las evaluaciones estatales basadas en las normas en Inglés/Artes del Lenguaje (ELA) y Matemáticas.
- Por ciento Proficiente en las evaluaciones estatales basadas en normas en ELA y Matemáticas.
- API como un indicador adicional.
- Tasa de Graduación (para escuelas secundarias.)

Existen diversas consecuencias para las escuelas que no alcancen las normas AYP, incluyendo tutoría adicional y reemplazo de personal. También se permite que el estudiante solicite transferirse a otra escuela (dentro su distrito) la cual cumple con todo el criterio AYP y se requiere que la escuela anterior provee el transporte al nuevo sitio. La tabla refleja los resultados del rendimiento de la escuela y del distrito.

Progreso Anual Adecuado (AYP)				
	Escuela		Distrito	
Cumplió con AYP General	Sí		No	
Cumplió el Criterio AYP	Inglés - Artes del Lenguaje	Mat.	Inglés - Artes del Lenguaje	Mat
Tasa de Participación	Sí	Sí	No	Sí
Por Ciento Proficiente	Sí	Sí	No	Sí
Resultados Escolares API	Sí		Sí	
Tasa de Graduación	N/A		Sí	

Programa Federal de Intervención

Después de dos años consecutivos de falla en la misma área de contenido (inglés/artes del lenguaje o matemáticas) o en el mismo indicador (API o tasa de graduación), las escuelas y distritos cuales reciben fondos del Programa Federal Título 1, entran al Programa de Mejoras Título 1 (PI). Después de entrar al PI, las escuelas y distritos avanzan al próximo nivel de intervención con cada año adicional que no cumplan con AYP.

Programas de Intervención Federal		
	Escuela	Distrito
Estatus en el Progr. de Mejoras (PI)	En PI	No en PI
Primer Año en PI	2003-2004	-
Año en PI (2007-08)	Año 4	-
# de Escuelas Actualmente en PI	-	7
% de Esc. Identificadas para PI	-	53.85%

Índice de Desempeño Académico

El Índice de Desempeño Académico (API) es un resultado en una escala de 200 a 1,000, midiendo el desempeño y progreso de escuelas individuales en California. En forma interina, el estado ha determinado una meta de desempeño de 800 para todas las escuelas.

Rango Estatal: Las escuelas recibiendo una calificación de Base API reciben un rango en diez categorías de igual tamaño (escalas) de 1 (menor) a 10 (mayor), según el tipo de escuela (escuela primaria, intermedia o secundaria.)

Rango de Escuelas Similares: Las escuelas también reciben un rango que compara esa escuela a 100 otras escuelas con características demográficas similares. Cada grupo de 100 escuelas recibe un rango por calificación API de 1 (menor) a 10 (mayor) para indicar qué tan bien la escuela se desempeñó comparada con otras escuelas similares.

Resultados Escolares API				
	04-05	05-06	06-07	2007 Resultado de Aumento API
Rango Estatal	2	2	2	
Rango de Esc. Similares	4	5	6	
Todos los Estudiantes				
Aumento Actual	19	13	24	654
Con Desventaja Socioeconómica				
Aumento Actual	19	14	22	653
Hispano o Latino				
Aumento Actual	19	14	24	652
Aprendices del Inglés				
Aumento Actual	-	6	7	614

Únicamente los subgrupos con significado numérico para cada periodo de informe tienen que ser presentados en este informe. Subgrupos con significado numérico están compuestos de (1) por lo menos 100 estudiantes con resultados validos de exámenes o (2) por lo menos el 15% de la población escolar examinada y que contenga por lo menos 50 estudiantes con calificaciones válidas.

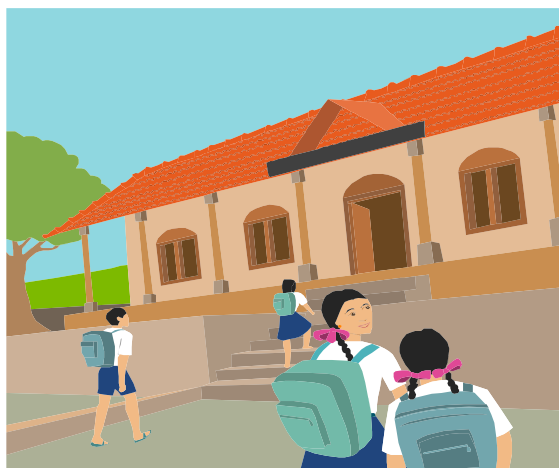
Examen de Normas de California (CST)

El Examen de Normas de California (CST), un componente del Programa STAR, es administrado a todos los estudiantes en la primavera para evaluar el desempeño estudiantil con relación a las Normas de Contenido del Estado. Los resultados de estudiantes se reportan como niveles de desempeño: Avanzado (excede las normas estatales), Proficiente (alcanza las normas), Básico (se acerca a las normas), Debajo de lo Básico (por debajo de las normas) y Muy Debajo de lo Básico (muy bajo de las normas.) El porcentaje combinado de estudiantes con calificaciones en niveles Proficientes y Avanzados en Inglés/Artes del lenguaje, matemáticas, ciencias sociales y ciencia, para el período de los últimos tres años, se muestra en la tabla. Resultados completos no son disponibles de los grados 8-11 en matemáticas, ciencias (solo disponible de los grados 5-8), y del noveno grado en ciencias sociales. Para los resultados de exámenes en cursos específicos, haga favor de ir a la página del internet al <http://star.cde.ca.gov>.

Exámenes de Normas de California (CST)									
2005, 2006, 2007									
% Combinado de Estudiantes con Calificaciones en Niveles Avanzados y Proficientes									
Materia	El De Anza			DEUC			California		
	2005	2006	2007	2005	2006	2007	2005	2006	2007
Inglés-Artes de Lenguaje	25	30	36	20	22	26	40	42	43
Matemáticas	14	16	27	21	26	28	38	40	40
Ciencias	4	12	29	6	11	19	27	35	38
Historia - Ciencias Sociales	15	15	18	13	12	16	32	33	33

Examen de Normas de California (CST)				
El De Anza				
Suma de Porcentaje de Estudiantes con Resultados en niveles Proficientes y Avanzados - Subgrupos				
Subgrupo	Inglés - Artes del Lenguaje	Matemáticas	Ciencias	Historia - Ciencias Sociales
Asiático				
Hispano	36	26	29	18
Isleño del Pacífico				
Blanco (No Hispano)				
Masculino	33	28	31	18
Femenina	39	25	28	17
Con Desventaja Socioeconómica	36	27	29	18
Aprendices del Inglés	15	17	14	6
Estudiantes con Desventajas	4	3	4	4
Estudiantes recibiendo Educación para Migrantes	23	21	21	12

Resultados no se revelan cuando se evalúan menos de diez estudiantes en un grado y/o subgrupo



(CAT/6)

El Examen de Desempeño de California (CAT/6) es un examen estandarizado de normas y referencias (NRT), que indica la forma como el estudiante o grupo de estudiantes se compara con otros estudiantes y con las normas de grupo, de estudiantes en todo el país. En agosto de 2004, el gobernador firmó la legislación volviendo a autorizar el programa STAR. Antes de esta autorización el Examen de Logros de California y la Encuesta Sexta Edición (Encuesta CAT/6) era administrada a todos los estudiantes del segundo al onceavo grado. Actualmente, el programa autoriza la aplicación de la Encuesta CAT/6 solamente a los estudiantes en los grados tres y siete.

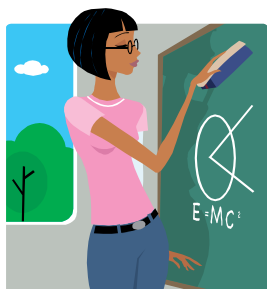
Estudiantes en los grados terceros a séptimo fueron examinados en lectura, lenguaje, ortografía y matemáticas. El propósito por cual se administra el examen del CAT/6, es para determinar cómo se van empeñando académicamente los estudiantes de California en comparación con los de una muestra nacional de estudiantes quienes fueron examinados en el mismo grado y al mismo periodo del año escolar. La tabla del CAT/6 refleja los porcentajes de estudiantes quienes anotan en/o exceden el 50avo, o los estudiantes quienes funcionan en niveles de promedio/excede promedio, en lectura y matemáticas.

Examen Comparativo a la Norma Establecida CAT/6

% En o Arriba de la Escala 50ava

	Lectura			Matemáticas		
	7	7	7	7	7	7
	05	06	07	05	06	07
Todos los Estudiantes						
Escuela	22	36	30	29	34	30
Distrito	21	32	32	32	36	35
Estado	46	46	47	49	50	51
Masculino						
Escuela	23	39	27	34	32	31
Femenino						
Escuela	21	34	32	23	35	28
Educación Migratoria						
Escuela	10	25	11	22	30	11
Con Desventaja Socioeconómica						
Escuela	22	36	30	29	34	30
Hispano o Latino						
Escuela	21	36	30	28	34	29
Estudiantes Discapacitados						
Escuela	0	0	3	4	0	3
Aprendices del Inglés						
Escuela	9	23	11	18	25	16

*Resultados no son revelados cuando menos de 10 estudiantes son examinados en un nivel de grado y/o subgrupo.



Aptitud Física

En la primavera de cada año, el estado requiere que la Escuela Intermedia de De Anza administre un examen de aptitud física a todos los estudiantes del séptimo y noveno grado. La prueba de aptitud física es una evaluación normalizada que mide programas de aptitud de alta calidad y asiste a los estudiantes establecer la actividad física como parte de sus vidas diarias. Los resultados del desempeño estudiantil son comparados con otros estudiantes en el estado en totalidad quienes tomaron el examen.

Porcentaje de Estudiantes en Zona de Buena Aptitud Física

2006-07 Resultados de Exámenes

	7mo Grado	9no Grado
Escuela		
Toda la Escuela	15.1%	9.9%
Escuela (Niños)	14.8%	14.1%
Escuela (Niñas)	15.3%	5.1%
Distrito		
Todo el Distrito	9.3%	7.0%
Distrito (Niños)	10.3%	11.3%
Distrito (Niñas)	8.4%	2.9%
Estado		
Todo el Estado	29.4%	29.3%
Estado (Niños)	27.2%	30.1%
Estado (Niñas)	31.8%	28.4%

Orientación y Otros Servicios de Apoyo

La meta del Distrito Escolar Unificado Calexico es asistir a estudiantes en su desarrollo social y personal y también el académico. El distrito provee atención especial a estudiantes que experimenten problemas de desempeño, dificultad lidiando con problemas personales o familiares, problemas tomando decisiones o lidiando con presión por parte de sus compañeros. Un Equipo de Estudio de Alumnos (SST) activo se reúne regularmente para discutir y planear para las necesidades de aprendizaje de los estudiantes.

La Escuela Intermedia de De Anza ha tomado una postura con mayor iniciativa y continua trabajando vigorosamente para asistir a los estudiantes con la necesidad de servicios de intervención. La proporción de consejero académico a estudiante es 1:341. La tabla refleja el personal de los servicios de apoyo disponible en la Escuela Intermedia de De Anza.

Personal de Orientación y Servicios de Apoyo

	No. de Empleados	Equivalente a Tiempo Completo
Consejero	3	3.0
Bibliotecario	1	1.0
Enfermera	1	1.0
Psicólogo	1	0.8
Asistente del Esp. de Recursos	2	2.0
Maestro del Programa del Especialista en Recursos (RSP)	2	2.0
SDC Asistente	4	3.0
Maestro de Clase Especial Diurna	3	3.0
Especialista de Habla y Lenguaje	1	0.2
Técnico de Tecnología	1	1.0

La Escuela Intermedia De Anza provee servicios adicionales para estudiantes con necesidades especiales, según son identificados por el Plan de Educación Individualizada (IEP.) La Escuela De Anza alberga dos programas para estudiantes de educación especial: Programa de Clase Especial Diurna y el Programa del Especialista en Recursos. Un maestro del Programa del Especialista en Recursos (RSP) asiste a estudiantes extrayéndolos de sus salones regulares. Los estudiantes en la Clase Especial Diurna se regresan a salones regulares siempre que es posible.

La Escuela Intermedia De Anza provee a estudiantes Aprendices del Lenguaje Inglés (ELL) con instrucción del Desarrollo del Lenguaje Inglés (ELD) a diario basado en su nivel individual de adquisición. Las estrategias para desarrollo ELD son implementadas durante el tiempo de instrucción de Artes del Lenguaje Inglés y también otras materias.

Instalaciones de la Escuela

La Escuela Intermedia De Anza está compuesta de un centro de una cafetería, tres edificios de oficina, cincuenta y un salones, tres áreas de estudio para alumnos, una biblioteca centro de informática y un gimnasio. La Escuela Intermedia De Anza tiene cincuenta años, y todas las instalaciones necesitaban una renovación eléctrica y en general completa. Una solicitud fue entregada al estado para las renovaciones necesarias. Se comenzaron las renovaciones en el verano del 2005 y se terminaron en Mayo del 2007. El plantel de la escuela se usa diario de las 7 de la mañana, cuando llegan los estudiantes para la práctica de banda hasta las 6 de la tarde cuando termina el programa de día extendido. El plantel ha compartido instalaciones y estacionamiento con la Universidad Estatal de San Diego/IVC después de las 3 de la tarde. Durante los fines de semana el departamento de recreación usa las instalaciones. La instalación fuertemente apoya la instrucción y el aprendizaje por medio de sus salones amplios y la zona de juegos. Información sobre instalaciones fue actualizada desde el 23 de mayo del 2008.

Condiciones de Instalaciones Escolares				
Fecha de la última inspección: 04/30/2008				
Resumen General de la Condición de Instalaciones: Ejemplar				
Artículo Inspeccionado	Estatus del Sistema de Comp. de Instalaciones			Deficiencia y Acción Remedial Tomada o Planeada
	Buena	Reg.	Pobre	
Fugas de Gas	X			
Sistemas Mecánicos	X			
Ventanas/Puertas/Portones (Interior/Exterior)	X			
Superficies Interiores (Paredes, Pisos y Techos)	X			
Materiales Peligrosos (Interior/Exterior)	X			
Daño Estructural	X			
Seguridad contra Fuego	X			
Eléctrico (Interior/Exterior)	X			
Infestación de Plagas/ Gusanos	X			
Fuentes de Agua Potable (Adentro/Afuera)	X			
Baños	X			
Aguas Negras	X			
Techos (observados desde el piso, adentro y afuera del edificio)	X			
Patio de Juegos/Plantel	X			
Limpieza General	X			

Proceso de Limpieza

La administración trabaja a diario con cuatro miembros del personal conservadores de tiempo completo para asegurarse que los salones, baños, y los terrenos del plantel se mantienen limpios y seguros.

Mantenimiento y Reparación

La Escuela Intermedia De Anza provee un ambiente seguro y limpio para sus estudiantes, personal y voluntarios. El distrito administra un programa de mantenimiento en horario, incluyendo inspecciones regulares a planteles, para garantizar que todos los salones e instalaciones estén bien mantenidos y en buen estado. Un proceso de orden de trabajo alerta inmediatamente al personal del Distrito sobre cualquier necesidad de mantenimiento que tenga que llevarse a cabo y asegura que las emergencias reciben la más alta prioridad. Para el tiempo de publicación el 100% de los baños de la Escuela Intermedia De Anza estaban funcionando y en buen orden de trabajo.

Presupuesto de Mantenimiento Diferido

El distrito participa en el Programa de Presupuesto de Mantenimiento Diferido, el cual provee fondos que igualan dólar por dólar los fondos del distrito, para asistir a distritos escolares con gastos para reparaciones mayores o reemplazo de componentes de edificios existentes. Típicamente, esto incluye techo, plomería, calefacción, sistemas eléctricos, pintura interior y exterior y sistemas de piso. Para el 2007-08, el distrito apartó \$595,000 para su programa de mantenimiento diferido. Esto representa el 0.07% del presupuesto general del distrito.

Proyectos de Mantenimiento Diferidos

Como parte de un Programa de Mantenimiento Diferido, la junta directiva del distrito aprobó proyectos de mantenimiento diferidos para la escuela los cuales resultaran en disminución de asbestos, modernización a las iluminaciones de los salones, sistemas eléctricos, unidades de calefacción y aire acondicionado, reparaciones y modernización a techos, pisos nuevos, pintura de varias instalaciones, pavimento, plomería y modernización y reemplazo a sistemas de paredes, tal como mantenimiento/modernizaciones a tanques bajo tierra.

Instalaciones Escolares y Seguridad

La seguridad de los estudiantes es el interés principal de la Escuela Intermedia De Anza. El Plan Comprensivo de Seguridad fue desarrollado por el distrito en consulta con la agencia local de orden público para cumplir con la Ley del Senado 187 de 1997. El plan provee a los estudiantes y al personal una manera de asegurar un ambiente de aprendizaje seguro y ordenado. Componentes del Plan de Seguridad Comprensivo incluyen lo siguiente: procedimientos para reportar el abuso de niños, procedimientos de notificación de maestro de alumnos peligrosos, procedimientos de respuesta a desastre, procedimientos para la entrada y salida seguras de la escuela, póliza de acoso sexual y la póliza del código de vestuario. La Escuela Intermedia De Anza evalúa el plan en la primavera al principio de cada año y lo actualiza según sea necesario. El Plan de Seguridad del Emplazamiento de La Escuela fue revisado y actualizado en febrero de 2008. Una copia actualizada está disponible al público en la oficina de la escuela.

Simulacros de incendios se llevan a cabo mensualmente y de terremotos varias veces durante el año. La escuela cumple con todas las leyes, reglas y regulaciones concernientes a materiales peligrosos y normas de terremoto del estado. Para garantizar la seguridad de los estudiantes, miembros del personal y supervisores del patio de juegos vigilan los estudiantes en todo tiempo antes, durante y después de la escuela. Todos los visitantes deben firmar en la oficina, obtener un pase de visitante y también firmar al irse del plantel.

Gastos del Distrito

Al periodo que este informe fue publicado, los datos de comparación financiera y salarios más recientes del estado de California, fueron para el año escolar de 2005-06. La tabla ilustra una comparación de los fondos escolares por estudiante de fuentes restringidas, con otras escuelas en el distrito y alrededor del estado.

Gastos por Alumno	
Escuela	
Total de Gastos por Alumno	\$4,949
De Fuentes Restringidas	\$691
De Fuentes No Restringidas	\$4,258
Distrito	
De Fuentes No Restringidas	\$3,623
Porcentaje de Variación entre la Escuela y el Distrito	17.53%
Estado	
De Fuentes No Restringidas	\$4,943
Porcentaje de Variación entre la Escuela y el Estado	13.86%

Recursos de Ingresos del Distrito

Además de los fondos estatales generales, la Escuela Intermedia De Anza recibe fondos estatales y federales para los programas categóricos en seguida, de educación especial y programas de apoyo:

Tutoría

Título I, E.I.A., AVID, Búsqueda de Talento y otros fondos de beca como dólares de Día Extendido (habilidad compensatoria y preparación para álgebra) se usan cada año para proveer tutoría para estudiantes que están teniendo dificultad en materias académicas.

Estudiantes en Alto Riesgo

Diversos programas, como el Proyecto Perro Vigilante, otros programas de Día Extendido y Phoenix buscan ayudar a estudiantes con sus necesidades sociales o académicas especiales. Estos servicios incluyen clases académicas, tutoría, orientación y talleres de motivación.

Apoyo No Instructivo

Los estudiantes en De Anza reciben servicios de apoyo no instructivo de un personal altamente calificado el cual incluyen dos consejeros, un psicólogo escolar, un asistente de salud, un oficial de la comunidad, un especialista de habla y lenguaje y un maestro de recursos.

Oficial de Recursos Escolares

Se han provisto fondos para tener dos oficiales de policía de la ciudad de Calexico a la orden del Distrito Escolar Unificado Calexico.



Comparación de Salario Como Porcentaje del Presupuesto

La tabla refleja los salarios de maestros, directores y superintendentes del distrito y los compara con el promedio de distritos del estado del mismo tipo y tamaño. La tabla también refleja los salarios administrativos y de maestros como porcentaje del presupuesto del distrito y los compara con el promedio del estado con distritos del mismo tipo y tamaño. Información detallada concerniente de salarios se halla en las páginas del Internet en el sitio del Departamento de Educación del Estado (CDE).

Información de Salario Promedio Maestros-Director-Superintendente 2005-06		
	Distrito	Estado
Maestros Principiantes	\$32,803	\$38,479
Nivel Medio	\$56,913	\$60,306
Nivel Más Alto	\$72,261	\$74,193
Directores de Escuelas Primarias	\$92,150	\$92,985
Directores de Intermedias	\$98,749	\$98,305
Directores de Secundarias	\$101,492	\$107,384
Superintendente	\$141,750	\$155,314
Salarios como Porcentaje del Presupuesto Total		
Salarios de Maestros	41.1%	40.8%
Salarios Administrativos	4.7%	5.7%

Salario Promedio de Maestros

La tabla refleja el promedio de salarios de los maestros en la escuela y los compara con el promedio de salarios de maestros del distrito y del estado (basados en las declaraciones financieras).

Salarios Promedio de Maestro	
Escuela y Distrito	
Escuela	\$53,739
Distrito	\$54,935
Porcentaje de Variación	2.18%
Escuela y Estado	
Todos los Distritos Escolares Unificados	\$58,776
Porcentaje de Variación	8.57%

Fuente de Datos

Los datos dentro del informe SARC fueron proporcionados por el Distrito Escolar Unificado de Calexico obtenidos del patrón 2006-07 SARC, y/o situados en Dataquest (<http://data1.cde.ca.gov/dataquest>). Dataquest es un motor de búsqueda, mantenido por el Departamento de Educación de California (CDE), que permite al público buscar datos y cifras relativas a las escuelas y distritos en todo el estado. Entre los datos disponibles, los padres y la comunidad pueden encontrar información sobre el rendimiento escolar, los resultados de estos exámenes, datos estadísticos demográficos de los estudiantes, datos del personal, mala conducta del estudiante e intervención.